

HOFFMANN'S READY2PROTECT

Ciment aux ions de Cuivre à effet bactéricide en dose unique pour scellement, obturation et fond de cavité

Conforme à DIN EN ISO 9917 - CE 0482

Composition

La poudre contient: rhodanide de cuivre, oxyde de zinc, oxyde de magnésium

Le liquide en flacon contient: Copal, Ethanol

Le liquide en tube contient: acide phosphorique

radio-opaque

Ciment bactéricide aux propriétés protectrices et curatives à large spectre d'applications pour:

- Traitement à minima de la carie avec instrumentation manuelle (soins nomades)
- Fond de cavité à effet bactéricide sur les germes du bio-film utilisable sur tout type de dents (également sur dents pulpées) et sous tous les matériaux de reconstitution (composite, amalgame, verres ionomères, ciments pierre etc.)
- Scellement d'inlays, d'onlays, bridges et couronnes à base de métaux précieux, de métaux non précieux et de tout-céramique (Zirconium, d'oxyde d'aluminium et de céramique de di-silicate de lithium)
- Scellement de prothèses sur implants
- Scellement d'appareils d'orthodontie
- Scellement de vis et de tenons intra-radicaux
- Reconstitution de moignons
- Obturations provisoires à effet bactéricide
- Obturations définitives à effet bactéricide particulièrement adapté aux dents de lait
- Compatible avec et sous tous les matériaux d'obturation en technique sandwich
- Restauration des lésions cervicales coronaires, des perforations de plancher pulpaire

Mode d'emploi pour le dentiste

Dosage, consistance et données de temps:

Le contrôle de la consistance de READY2PROTECT s'effectue par le dosage du liquide. Un stick pack d'un gramme de poudre est toujours utilisé. Le nombre de gouttes est variable en fonction de la consistance souhaitée, à savoir, scellement ou fond de cavité (voir tableau ci-dessous). Dans ces conditions, les exigences de la norme DIN EN ISO 9917 sont toujours remplies.

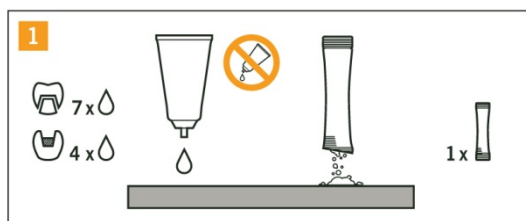
Indication	Consistance	Dosage: Nombre de gouttes pour 1 Stick		Temps de mise en oeuvre		
				Temps de mélange	Temps de travail	Temps de prise
Scellement (environ 3 couronnes)		min	6	60 s	< 3:00 min	< 5:00 – 7:30 min
	crémeux	recommandé	7		3:00 min	5:00 – 7:30 min
	liquide	max	8		> 3:00 min	> 5:00 – 7:30 min
Fond de cavité	condensable	recommandé	4	60 s	2:30 min	3:30 – 5:30 min
	pâteux	max	5		> 2:30 min	> 3:30 – 5:30 min

Les temps de prise ont été déterminés pour les dosages indiqués ci-dessus conformément à la norme DIN EN ISO 9917: mélange à une température de $23 \pm 1^\circ\text{C}$ et une humidité relative de l'air de $50 \pm 10\%$; prise à une température de $37 \pm 1^\circ\text{C}$ et une humidité relative de l'air d'au moins 90%. Dans la pratique, il y a cependant des variations à ces données de temps qui sont, entre autre, liées à des conditions de température et d'humidité de l'air variables.

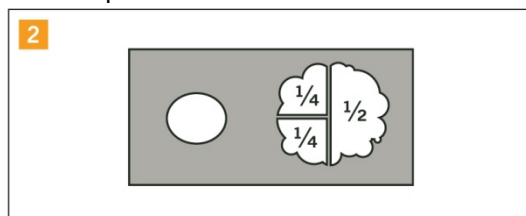
Mélange :

Le mélange doit être réalisé sur une plaque de verre épaisse propre, froide et sèche. Nous recommandons d'utiliser la plaque de mélange Hoffmann's (Art-Nr. 82900) et la spatule Hoffmann's (Art-Nr. 82902). Déposer le nombre de gouttes de liquide READY2PROTECT nécessaire sur la plaque de mélange. Dans ce but, le tube doseur doit être tenu à la verticale. Presser le tube entre le pouce et l'index et maintenir la pression jusqu'à l'obtention de la dernière goutte (Attention, éviter tout pompage). Un sachet de poudre READY2PROTECT sera ouvert au niveau de la perforation d'ouverture et le contenu du sachet sera entièrement déposé sur la plaque de verre.

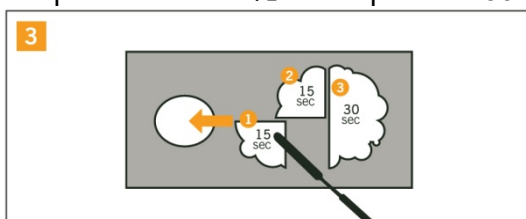
Ouvrir un sachet de poudre READY2PROTECT au niveau de la perforation d'ouverture et déposer entièrement son contenu sur la plaque de verre.



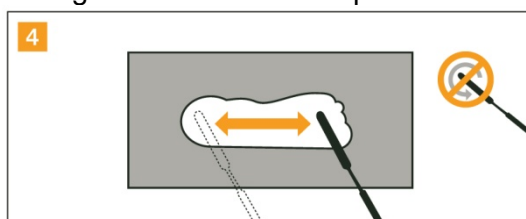
Afin d'obtenir un mélange optimal, nous recommandons de partager la poudre en 3 lots (1/4, 1/4, 1/2). La totalité de la poudre est mélangée à l'aide d'une spatule en procédant de la manière suivante :



2 x 1/4 en l'espace de 15 secondes respectivement et 1/2 en l'espace de 30 secondes.



Déplacer la spatule de façon à étaler largement lisser et non pas à remuer le mélange.



Recommandations de traitement pour utilisation sur dents pulpées, en technique de soins manuels, en pédodontie et en dentisterie gériatrique :

Sur dents asymptomatiques et en cas de pulpite réversible, il est impératif de réaliser une digue cuivrée à partir d'un mélange poudre READY2PROTECT et de vernis copal avant application du ciment. Cette préparation a la propriété de pénétrer intimement la trame collagène déminéralisée de la dentine infectée en lui apportant les ions cuivre bactéricides qui participeront à la prévention de la récurrence carieuse. Elle permet également de réaliser une digue protectrice isolant la pulpe de la phase acide lors de la prise du mélange ciment.

Procéder de la façon suivante :

- 1. préparation de la cavité :** nettoyer la cavité en veillant bien à éliminer tout tissu carié sur les parois de la cavité. Éliminer également les pans d'émail non soutenus. Maintenir une fine couche de dentine atteinte au niveau de la corne pulpaire. En cas d'effraction franche et saignement, réaliser un coiffage après hémostase (Hémostase et aseptie réalisable à l'aide d'un générateur d'ozone Ozon DTA (voir site www.stardent.fr).
- 2. réalisation d'une digue cuivrée :** Mélanger 0,08 g de vernis copal avec 0,1 g de poudre READY2PROTECT Copperioncement sur un bloc mélangeur alvéolé à l'aide d'un pinceau jetable. Tapisser ensuite les parois de la cavité avec une couche de ce mélange à l'aide du pinceau. Sécher à l'aide le seringue à air.
- 3. Application du ciment:** Pendant le séchage du vernis, préparer le mélange poudre/liquide ; appliquer le mélange ciment READY2PROTECT uniquement après séchage total de la digue (Apparition d'une couche dure et brillante).

La mise en place d'une digue cuivrée sur moignon de dent vivante est également fortement recommandée avant la prise d'empreinte.

Paradoxe :

Contrairement aux usages recommandés par la faculté et en accord avec l'étude «Complete or ultraconservative removal of decayed tissue» (The Cochrane Collaboration Review RCT de Ricketts et al. 2009), la présence d'une mince couche de tissus carié en regard de la pulpe évitera l'effraction pulpaire et favorisera, en présence d'ions cuivre bactéricides, la stimulation des odontoblastes pulpaireurs générateurs de dentine secondaire.

Remarques:

- Ne pas conserver au réfrigérateur
- Ne pas agiter le tube de dosage avant application
- Le liquide en tube contient de l'acide phosphorique et a une action caustique. En cas de contact avec les yeux, rincer immédiatement avec beaucoup d'eau.
- Ne pas utiliser le vernis copal Hoffmann's en cas d'allergie connue à ses constituants. Eviter le contact avec la peau et les muqueuses
- Garder le tube et le flacon fermés et refermer les immédiatement après utilisation
- Eviter le contact du flacon vernis copal avec une flamme nue
- Ne pas utiliser après la date limite d'utilisation
- Fiches de données de sécurité disponibles sous www.hoffmann-dental.com

Conditionnement:

Poudre: 11 x Stick Pack de 1g,

Liquide: 1 x Tube à 5 ml

Vernis de copal: 1 flacon à 5 ml